

## Zaspokojenie potrzeb społecznych w gminach zagrożonych trwałą marginalizacją – możliwości i wyniki badania w ujęciu statystycznym

### Edyta Szafranek-Stefaniuk

Uniwersytet Ekonomiczny w Katowicach

e-mail: [edyta.szafranek-stefaniuk@uekat.pl](mailto:edyta.szafranek-stefaniuk@uekat.pl)

ORCID: [0000-0002-9106-1399](https://orcid.org/0000-0002-9106-1399)

### Danuta Michoń

Urząd Statystyczny w Opolu

e-mail: [d.michon@stat.gov.pl](mailto:d.michon@stat.gov.pl)

ORCID: [0000-0001-8406-245X](https://orcid.org/0000-0001-8406-245X)

### Wiktoria Pordzik

Urząd Statystyczny w Opolu

e-mail: [d.pordzik@stat.gov.pl](mailto:d.pordzik@stat.gov.pl)

ORCID: [0009-0008-2544-1896](https://orcid.org/0009-0008-2544-1896)

©2024 Edyta Szafranek-Stefaniuk, Danuta Michoń, Wiktoria Pordzik

Praca opublikowana na licencji Creative Commons Uznanie autorstwa-Na tych samych warunkach 4.0 Międzynarodowe (CC BY-SA 4.0). Skrócona treść licencji dostępna jest online na <https://creativecommons.org/licenses/by-sa/4.0/deed.pl>

**Cytuj jako:** Szafranek-Stefaniuk, E., Michoń, D. i Pordzik, W. (2024). Zaspokojenie potrzeb społecznych w gminach zagrożonych trwałą marginalizacją – możliwości i wyniki badania w ujęciu statystycznym. *Silesian Statistical Review*, 22(28), 62-74.

JEL: C1, R1

---

**Streszczenie:** Gminy zagrożone trwałą marginalizacją jako typ obszarów strategicznej interwencji stanowią ważne jednostki w polityce regionalnej kraju i wymagają monitorowania problemów ich rozwoju. Jednym z takich problemów jest niewystarczający poziom zaspokojenia potrzeb społecznych. Celem opracowania jest określenie możliwości prowadzenia badań nad zaspokojeniem potrzeb społecznych w tych gminach, a także zaproponowanie metody pomiaru oraz identyfikacja tego zjawiska. Analizy dla lat 2014-2022 dowiodły, że zasoby danych statystyki publicznej umożliwiają prowadzenie badań, w tym metodą taksonomiczną. Zastosowano metodę sum standaryzowanych,

wykorzystując unitaryzację zerowaną jako metodę normalizacji. Wyniki badań wskazały zmiany poziomu zaspokojenia potrzeb społecznych w badanych gminach, a także jego zróżnicowanie przestrzenne. Wykazano, że poziom zaspokojenia potrzeb społecznych w większości gmin zagrożonych trwałą marginalizacją uległ poprawie.

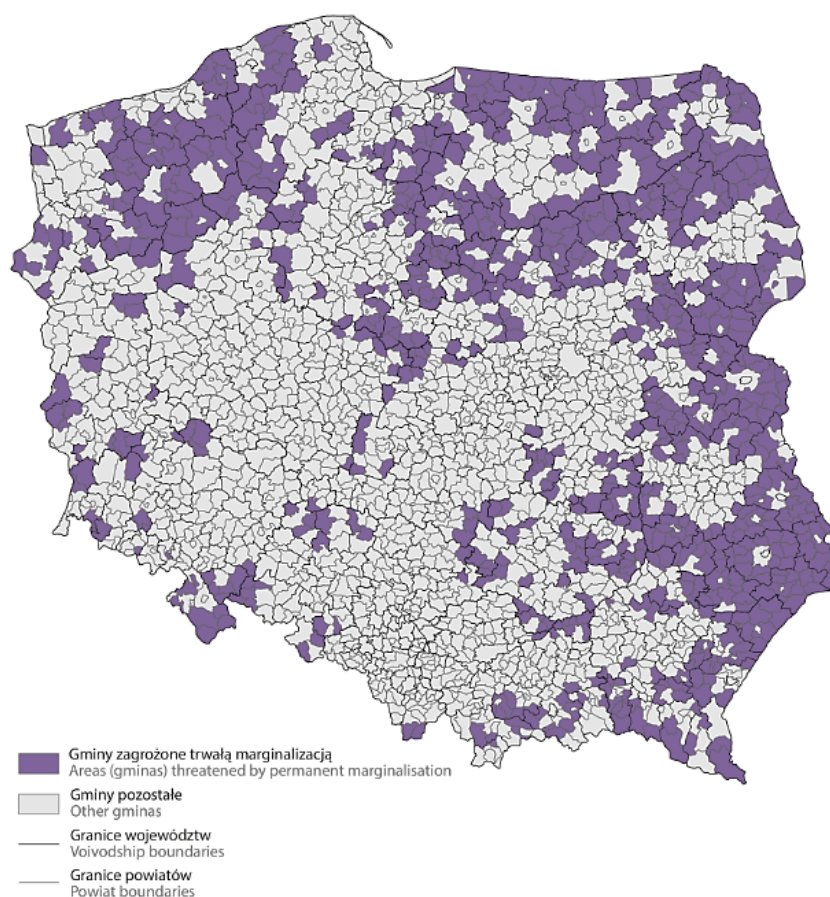
**Słowa kluczowe:** potrzeby społeczne, gminy zagrożone trwałą marginalizacją, Polska, statystyka publiczna, metody badań, miernik syntetyczny

## 1. Wstęp

Potrzebę definiuje się jako odczuwalny przez jednostkę stan braku czegoś, co jest niezbędne do normalnej egzystencji lub do właściwego funkcjonowania, ale także jako silne odczuwanie pragnienia czegoś (PWN, b.d.). Jak twierdzi Strelau (2007), jest ona związana z odczuwaniem przez osobę chęci zaspokojenia jakiegoś braku czy niedostatku związanego np. z warunkami życia, pozycją społeczną, kontaktami międzyludzkimi, poczuciem wartości i przydatności. W literaturze naukowej wskazywane są liczne klasyfikacje potrzeb, w tym skategoryzowane tematycznie, np. konsumpcji, pracy, miłości, bezpieczeństwa i innych dotyczących życia społecznego (Bednarz, 2013; Maslow, 2009; Mises, 2007; Pasek 2019). Potrzeby społeczne są tym rodzajem potrzeb, których zrealizowanie daje możliwość aktywnego życia w społeczeństwie. Są definiowane jako takie, których zaspokojenie wymaga istnienia i działania instytucji społecznych na rzecz zamierzonych celów i dających się przewidzieć skutkach działania (Lisowski, 2005, s. 63). Pasek (2019, s. 66, 67), traktując potrzeby społeczne jako potrzeby i aspiracje ludności, dzieli je na trzy grupy. Pierwszą tworzą potrzeby związane z egzystencją na odpowiednim poziomie (fizycznym, ekonomicznym, kulturalnym, politycznym), które wymagają: wyżywienia, energii, mieszkania, ochrony zdrowia, wykształcenia, wolności, bezpieczeństwa i pracy. Drugą stanowią potrzeby współistnienia w społeczeństwie, których zaspokojenie wymaga: dostępności transportu, komunikacji, informacji, sztuki, demokracji, tożsamości kulturowej, sprawiedliwości i solidarności. Trzecia grupa natomiast ujawnia się wraz ze wzrostem poziomu rozwoju społeczno-gospodarczego, a dotyczy m.in.: zaspokojenia osiągnięć, niezależności, uznania przez innych, bezpieczeństwa i zabezpieczenia, zabawy i rozrywki, kreatywności oraz współżycia i współdziałania.

Wskazane grupy potrzeb społecznych obrazują ich zróżnicowanie odpowiednio do sytuacji społeczno-kulturowej, politycznej i gospodarczej jednostki terytorialnej, w której mogą być zaspokajane. Zróżnicowanie jednostek terytorialnych pod wskazanym względem wpływa na stopień odczucia pragnień mieszkańców tej jednostki. Wynikać on może z faktycznych i odczuwalnych minimalnych standardów zaspokajania potrzeb w danym miejscu i czasie. Przyjmując, że zaspokajanie potrzeb mieszkańców wszystkich jednostek terytorialnych wynika z realizacji polityki społecznej i gospodarczej, można stwierdzić, że powinny być one określone na poziomie centralnym, z uwzględnieniem uwarunkowań rozwoju społeczno-gospodarczego kraju, aspiracji jego obywateli i międzynarodowych zobowiązań (Lisowski, 2005, s. 68). Takie stanowisko wyrażają Podolski i Turnowiecki (2001), twierdząc, że warunki zagwarantowania potrzeb społecznych należy rozpatrywać na tle sytuacji każdej jednostki terytorialnej (w szczególności kraju), a niezależnie od jej sytuacji społeczno-ekonomicznej zapewnione powinny być: prawo do życia, wolności, bezpieczeństwa, równości wobec prawa w dziedzinach ekonomicznych oraz społecznych. Trzeba podkreślić, że zapewnienie tych praw i potrzeb wymaga istnienia infrastruktury społecznej, technicznej oraz ukształtowanej sfery instytucjonalnej. Można zatem przyjąć, że zaspokojenie potrzeb społecznych nawet na poziomie lokalnym powinno być realizowane w ramach zarówno sytuacji społeczno-gospodarczej i polityczno-ustrojowej kraju, jak i indywidualnych cech jednostki lokalnej, czyli poszczególnych gmin. Jednym z typów gmin, w których zaspokojenie potrzeb społecznych jest szczególnie ważne, są gminy zagrożone trwałą marginalizacją. Zostały one

zdiagnozowane w 2017 r. na potrzeby realizacji polityki spójności jako jeden z typów obszarów wymagających wsparcia w rozwoju (Śleszyński i in., 2017)<sup>1</sup> i włączone do zakresu Strategii na Rzecz Odpowiedzialnego Rozwoju (dalej: SOR) (Uchwała nr 8 Rady Ministrów...), która od 2017 r. pełni funkcję średniookresowej strategii rozwoju kraju, oraz uwzględnione w strategii rozwoju kraju, zarówno do 2020 r. – *Strategia Rozwoju Kraju 2020* (Uchwała nr 157 Rady Ministrów...), jak i jej aktualizacji do 2030 r. w dokumencie *Krajowa Strategia Rozwoju Regionalnego 2030* (dalej: KSRR) (Uchwała nr 102 Rady Ministrów...) jako jedna z kategorii obszarów strategicznej interwencji (OSI). Rozmieszczenie tych gmin w przestrzeni kraju obrazuje rys. 1.



Rys. 1. Gminy zagrożone trwałą marginalizacją w Polsce

Źródło: (GUS, 2024b, s. 237).

Gminy zagrożone trwałą marginalizacją jako OSI są skupiskami gmin wiejskich i powiązanych z nimi funkcjonalnie małych miast, które cechuje kumulacja niekorzystnych zjawisk społecznych oraz ekonomicznych na ich obszarze. Charakterystyczne problemy tych gmin to: wysoki poziom zatrudnienia w rolnictwie, niski poziom rozwoju przedsiębiorczości, znaczący odsetek osób o niskim poziomie wykształcenia i niskich kwalifikacjach zawodowych, niski poziom dochodów budżetów lokalnych, niski poziom inwestycji oraz wyposażenia infrastrukturalnego, zjawisko depopulacji i defeminizacji oraz słabe skomunikowanie z ośrodkami miejskimi (Śleszyński i in. 2017, s. 75). Na podstawie SOR i KSRR 2030 stanowią one obszar, który utracił zdolności rozwojowe i wymaga specjalnej interwencji oraz podjęcia ukierunkowanych działań ze strony rządu i władz regionalnych, z uwzględnieniem współpracy z samorządami lokalnymi,

<sup>1</sup> W 2018 r. diagnoza ta została zaktualizowana na potrzeby okresu programowania polityki rozwoju w UE obejmującego lata 2021-2027, a następnie opublikowana w 2019 r.

przedsiębiorcami i mieszkańcami. Zatem można uznać, że gminy te są jednym z podmiotów polityki regionalnej, a w szczególności jednym z wyznaczonych adresatów wsparcia procesów rozwoju. Tak ważna rola gmin zagrożonych trwałą marginalizacją w polityce państwa wymaga, aby procesy ich rozwoju, w tym także wpływające na poziom zaspokojenia potrzeb społecznych, były monitorowane. Zadanie to powinno być realizowane przez statystykę publiczną, która jest jednym z podstawowych, publicznych, ogólnokrajowych elementów systemu informacyjnego państwa, dostarczającym informacji statystycznych i zapewniającym bezpieczeństwo informacyjne państwa, gospodarki i społeczeństwa (GUS, 2012, s. 3). Trzeba podkreślić, że pomiar poziomu zaspokojenia potrzeb, który odbywa się według różnych procedur badawczych, jest zadaniem niełatwym, ze względu na złożoność tego zjawiska oraz specyfikę uwarunkowań różnych jednostek terytorialnych. Główną rolę w pomiarze zaspokojenia potrzeb społecznych odgrywają mierniki społeczne, które powinny dotyczyć różnych płaszczyzn funkcjonowania społeczeństwa w jednostkach terytorialnych. Dlatego też w najnowszych badaniach społecznych odstąpiono od traktowania wielkości dochodu narodowego na 1 mieszkańca jako wyłącznej miary poziomu życia, co przyczyniło się do powstania systemu mierników statystycznych diagnozujących bieżący stan zjawisk i procesów społecznych, wykorzystywanych do oceny efektywności programów polityki społecznej (Bednarz, 2008, s. 17).

Na tle przedstawionych rozważań przyjęto cel pracy, jakim jest określenie możliwości prowadzenia badań nad zaspokojeniem potrzeb społecznych w gminach zagrożonych trwałą marginalizacją, a także zaproponowanie metody pomiaru tych potrzeb oraz wskazanie poziomu ich zaspokojenia w badanych gminach w latach 2014-2022. Gminy zagrożone trwałą marginalizacją jako obszary strategicznej interwencji wymagają diagnozowania stanu i określania trendów w zakresie oceny stopnia zniwelowania ich podstawowych problemów rozwoju. Jednym z najważniejszych jest zaspokojenie potrzeb społecznych.

## 2. Statystyczne źródła danych i metody badań nad zaspokojeniem potrzeb społecznych

Sferami zainteresowania w badaniach poziomu zaspokojenia potrzeb społecznych są m.in. następujące dziedziny potrzeb: zdrowie i jego zagrożenia, bezrobocie, dochody i wydatki ludności, zagrożenie ubóstwem i bezrobociem (Rada Ministrów, 2000). Jak stwierdzają Kańtoch i Szatur-Jaworska (1998, cyt. za: Pasek, 2019, s. 71), „potrzeby można badać empirycznie (obserwacja, rejestracja, analiza faktów społecznych). W związku z tym, że wielu potrzeb nie da się bezpośrednio zaobserwować, polityka społeczna korzysta z opracowanych przez statystykę wskaźników społecznych”. Słowa te potwierdzają, że jednostką cyklicznie dostarczającą danych ilościowych umożliwiającą konstrukcję różnego rodzaju wskaźników i mierników statystycznych jest statystyka publiczna. Informacje pochodzące z jej zasobów mają bardzo duży walor poznawczy i metodyczny, gdyż zgodnie z art. 14, pkt 1 Ustawy o statystyce publicznej (Ustawa z dnia 29 czerwca 1995...) statystyka publiczna zapewnia równoprawny, równorzędny i równoczesny dostęp do wynikowych informacji statystycznych. Ponadto dane, które udostępnia, mają charakter wynikowych informacji statystycznych uznawanych ze względu na ugruntowaną metodologię ich gromadzenia i przetwarzania za wiarygodne, rzetelne i niezależne.

W badaniach nad zaspokojeniem potrzeb społecznych prowadzonych z wykorzystaniem zasobów informacyjnych GUS konieczne jest korzystanie z danych gromadzonych przez ten resort w ramach różnych jego badań. O ile zasoby danych są udostępniane w ramach jednej bazy, o tyle metodologia objaśniona jest w wielu tzw. zeszytach metodologicznych, publikowanych w oryginalnych – pełnych wersjach na stronie GUS (<https://stat.gov.pl/metainformacje/zeszyty-metodologiczne/>). Dostępność zawartych w nich informacji daje możliwość wyselekcjonowania niezbędnych, porównywalnych danych na badany temat, co jest jednym z warunków zachowania

poprawności prowadzonych badań. Poza rozproszeniem zbioru informacji o danych, ważnym ograniczeniem ich dostępności jest warunek tajemnicy statystycznej, który może zminimalizować szczegółowość publikowanych danych. Zgodnie z art. 10 Ustawy o statystyce publicznej dane jednostkowe identyfikowalne zebrane w badaniach statystycznych podlegają bezwzględnej ochronie. Jeden z warunków tej ochrony stanowi, że nie mogą być publikowane ani udostępniane uzyskane w badaniach statystycznych statystyki publicznej dane jednostkowe identyfikowalne, a także informacje statystyczne możliwe do powiązania i zidentyfikowania z konkretną osobą fizyczną oraz dane charakteryzujące wyniki ekonomiczno-finansowe podmiotów gospodarki narodowej prowadzących działalność gospodarczą, jeżeli na daną agregację składa się mniej niż trzy podmioty lub udział jednego podmiotu w określonym zestawieniu jest większy niż trzy czwarte całości.

Największą bazą danych o gospodarce, społeczeństwie i środowisku, w ramach której zawarte są dane o zaspokojeniu potrzeb społecznych, jest Bank Danych Lokalnych (BDL). Baza umożliwia wygenerowanie informacji w wieloletnich szeregach czasowych, gdyż zasoby informacyjne są dostępne w postaci krótkookresowych i rocznych statystyk i są na bieżąco uzupełniane i aktualizowane. Najstarsze dane pochodzą z 1995 r. Na podstawie pozyskanych informacji możliwe jest analizowanie poszczególnych aspektów zaspokojenia potrzeb społecznych w różnych horyzontach czasowych, jak np. poziom zatrudnienia, rozwoju przedsiębiorczości, inwestycji, wykształcenia czy dochodów budżetów lokalnych. Tego typu analizy również w odniesieniu do gmin zagrożonych trwałą marginalizacją są realizowane powszechnie, jednak nie dają pełnego obrazu sytuacji gmin na temat poziomu zaspokojenia potrzeb społecznych w ujęciu holistycznym. W tym zakresie przydatne są metody taksonomiczne, czyli statystyczne metody analiz wielowymiarowych. Za ich pomocą bada się zjawiska i procesy opisywane wieloma zmiennymi zależnymi (Nijkamp, 1986; Runge, 2007). Opierają się na zasadach i procedurach klasyfikacji rozumianej jako porządkowanie lub grupowanie obiektów (Nowak, 1990). Porządkowanie sprowadza się do konstrukcji syntetycznego miernika obrazującego różnicowanie obiektów i opracowania ich rankingu. Grupowanie ma na celu utworzenie jednorodnych klas ze względu na wewnętrzne zróżnicowanie badanych cech (Młodak, 2006, s. 47). W przypadku porządkowania konieczne jest opracowanie tzw. miernika syntetycznego, natomiast w przypadku grupowania jest to możliwe i może być pomocne. W badaniach nad zaspokojeniem potrzeb społecznych najczęściej stosowanym typem miernika syntetycznego jest miernik kompozytowy. Głównymi jego zaletami są jednowymiarowy sposób przedstawiania zjawiska wielowymiarowego, a także elastyczność, czyli możliwość dokonywania zmian w doborze zmiennych do badania, skalowaniu, nadawaniu wag, agregacji (Grzega, 2015, s. 82). W procesie konstrukcji wskaźnika syntetycznego zasadnicze znaczenie ma dobór cech opisujących badane obiekty. Brak logicznego powiązania między zmiennymi a opisywanym zjawiskiem może prowadzić do uzyskania błędnych wyników. Ze wstępnej listy potencjalnych zmiennych powinny pozostać tylko te, które odznaczają się największą wartością diagnostyczną badanego zjawiska, zawierając istotne informacje o analizowanych zjawiskach (Podogrodzka, 2011). Kryteria diagnostyczności cech rozpatrywane są w trzech ujęciach: merytorycznym, formalnym i statystycznym. Pierwsze i drugie stanowią kryteria obligatoryjne, przy czym ostatecznego rozstrzygnięcia o zakwalifikowaniu danych dokonuje prowadzący badanie. Kryteria merytoryczne wymagają, aby zmienne diagnostyczne ujmowały najbardziej istotne, a nie marginalne, własności analizowanych zjawisk oraz były jednoznacznie zdefiniowane i logicznie ze sobą powiązane. Kryteria formalne obligują, aby zmienne diagnostyczne były mierzalne, wiarygodne, łatwo dostępne oraz kompletne. Ponadto powinny być ciągłe, umożliwiając wzajemną porównywalność obiektów zarówno w przestrzeni, jak i w czasie. Kryteria statystyczne opierają się natomiast na obiektywnych miernikach i nie traktuje się ich jako obligatoryjne. Wynikający z kryteriów statystycznych zestaw zmiennych diagnostycznych jest zwykle kompromisem, próbującym ustalić jak największą liczbę zmiennych spełniających równocześnie jak największą liczbę kryteriów diagnostyczności. Z uwagi na te

kryteria od zmiennych wymaga się reprezentatywności oraz dużej zmienności cech i jednocześnie braku wzajemnego skorelowania (Zeliaś, 1991, s. 31). Kolejnym warunkiem poprawności przeprowadzonych badań nad zaspokojeniem potrzeb społecznych jest normalizacja, gdyż dane są wyrażone w różnych jednostkach miary, ze względu na złożoność badanej problematyki. Normalizacja jest transformacją wartości zakwalifikowanych danych w taki sposób, aby otrzymane wartości były pozbawione mian oraz ujednoczone co do rzędu wielkości (Kukuła, 2000, s. 59, 60).

Respektując wskazane warunki przeprowadzenia badań statystycznych, w tym taksonomicznych, a także weryfikując dostępność informacji statystycznych wraz z ich metodologicznym opisem, można stwierdzić, że statystyka publiczna (mimo kilku ograniczeń) zapewnia możliwość monitorowania zaspokojenia potrzeb społecznych w gminach zagrożonych trwałą marginalizacją. GUS ponadto publikuje coroczne raporty analityczne dotyczące rozwoju regionalnego Polski, w których jedną z części tematycznych stanowi sytuacja społeczno-gospodarcza i przestrzenna w gminach zagrożonych trwałą marginalizacją (GUS, 2024b).

### 3. Metodyka badawcza

Biorąc pod uwagę potrzebę diagnozowania sytuacji w gminach zagrożonych trwałą marginalizacją oraz warunki i możliwości prowadzenia badań statystycznych, przeprowadzono analizę stanu oraz dynamiki i trendów zmiany zaspokajania potrzeb społecznych na podstawie dostępnych danych statystycznych GUS. Obliczono wskaźnik syntetyczny, zbudowany za pomocą metody sum standaryzowanych, wykorzystując unitaryzację zerowaną jako metodę normalizacji, dla lat 2014-2022 dla wszystkich 755 gmin przyjętych w polityce regionalnej Polski jako gminy zagrożone trwałą marginalizacją.

Uznając zaspokojenie potrzeb społecznych za złożone zjawisko, wykorzystano do jego zbadania metodę uwzględniającą wiele cech każdego obiektu, tak, aby nie uzależniać oceny tylko od jednego z aspektów tego problemu badawczego. Metoda unitaryzacji zerowanej jest wykorzystywana do badania różnorodnych parametrów, a wyróżnia się przyjęciem stałego punktu odniesienia, stanowiącego rozstęp zmiennej normowanej (Kukuła, 2000).

Tabela. 1. Zmienne diagnostyczne zakwalifikowane do badania nad zaspokojeniem potrzeb społecznych

Lp.	Zmienne diagnostyczne	Aspekt pomiaru potrzeb	Charakter zmiennej
1	Mieszkania oddane do użytkowania na 1000 ludności	dostępność mieszkań	stymulanta
2	Korzystający z kanalizacji w % ludności ogółem	dostępność infrastruktury sanitarnej	stymulanta
3	Beneficjenci środowiskowej pomocy społecznej na 10 tys. ludności	wykorzystanie środków pomocy społecznej	destymulanta
4	Centra kultury, domy i ośrodki kultury, kluby i świetlice na 10 tys. ludności	dostępność podstawowych usług kultury i rozrywki	stymulanta
5	Udział bezrobotnych zarejestrowanych w liczbie ludności w wieku produkcyjnym	dostępność miejsc pracy	destymulanta
6	Dzieci w przedszkolach i innych formach wychowania przedszkolnego na 1 tys. dzieci w wieku 3-5 lat	opieka przedszkolna i wczesna edukacja	stymulanta
7	Odsetek dzieci objętych opieką w żłobkach	dostępność opieki żłobkowej	stymulanta

Źródło: opracowanie własne.

Respektując wymagania i ograniczenia doboru zmiennych, a jednocześnie dążąc do osiągnięcia celu badawczego, przeprowadzono dobór cech, zgodnie z omówioną w poprzedniej części zasadą kompromisu między dostępnością danych a pożądaną ich merytoryczną poprawnością. Na

początkowym etapie wyboru zmiennych, opartym na związku merytorycznym cechy z badanym zagadnieniem, a także na weryfikacji kompletności, porównywalności, powszechnej akceptacji i rzetelności, wybrano 16 cech. Poddano je następnie weryfikacji statystycznej poprzez ocenę korelacji i zmienności przestrzennej, która doprowadziła ostatecznie do przyjęcia 7 cech diagnostycznych (tab. 1) opisujących różne aspekty potrzeb społecznych.

Miary wybrane do konstrukcji syntetycznego wskaźnika przekształcono metodą sum standaryzowanych, wykorzystując unitaryzację zerowaną jako metodę normalizacji. Unitaryzację zerowaną przeprowadzono na podstawie danych z całego badanego okresu, zmieniając zmienne diagnostyczne  $x_{ij}$  ( $i$  – numer obiektu,  $j$  – numer wartości cechy) w zmienne znormalizowane  $z_{ij}$  ( $i$  – numer obiektu,  $j$  – numer wartości cechy) według wzorów:

a) dla stymulant

$$z_{ij} = \frac{x_{ij} - \min_i x_{ij}}{\max_i x_{ij} - \min_i x_{ij}}$$

b) dla destymulant:

$$z_{ij} = \frac{\max_i x_{ij} - x_{ij}}{\max_i x_{ij} - \min_i x_{ij}}$$

gdzie max oznacza wartość maksymalną, min – wartość minimalną w zbiorze wartości dla każdego roku i każdej cechy.

Na podstawie znormalizowanych zmiennych przeprowadzono wyznaczenie wskaźnika syntetycznego zgodnie ze wzorem:

$$Q_i = \frac{1}{s} \sum_{j=1}^s z_{ij},$$

gdzie  $s$  oznacza liczbę zmiennych diagnostycznych,  $z_{ij}$  – zmienną znormalizowaną.

Na podstawie wartości wskaźnika syntetycznego określono stan w latach 2014 i 2022, a następnie różnicę wartości i dynamikę zmiany wartości wskaźnika dla każdej gminy i każdego roku. Wartości zmiennej syntetycznej zawierają się w przedziale [0; 1], przy czym im większa wartość zmiennej, tym wyższy poziom zaspokojenia potrzeb społecznych. Wykorzystując wartość miernika syntetycznego, obliczono jego miary pozycyjne i rozproszenia, na podstawie których diagnozowano poziom zaspokojenia potrzeb społecznych w badanych gminach w obu latach, traktując go jako zjawisko odnoszące się do ogółu jednostek badawczych. To dało podstawy do identyfikacji zmiany poziomu zaspokojenia potrzeb społecznych w badanych gminach i jego strukturalnego zróżnicowania. Ponadto syntetyczne miary rozwoju obliczone dla każdej z badanych gmin w obu punktach czasu umożliwiły wskazanie trendów zmiany poziomu zaspokajania potrzeb społecznych w każdej gminie z osobna, a na tej podstawie określenie zróżnicowania przestrzennego tego zjawiska. Z wykorzystaniem wartości miernika syntetycznego opracowano rankingi gmin, na podstawie których pogłębiono prowadzone analizy.

#### 4. Wyniki badania

Poziom zaspokojenia potrzeb społecznych w gminach zagrożonych trwałą marginalizacją w latach 2014-2022 uległ zmianie. Wskazują na to wartości miernika syntetycznego obliczonego dla zestawu tych samych danych dla każdej jednostki w poszczególnych latach (tab. 2).

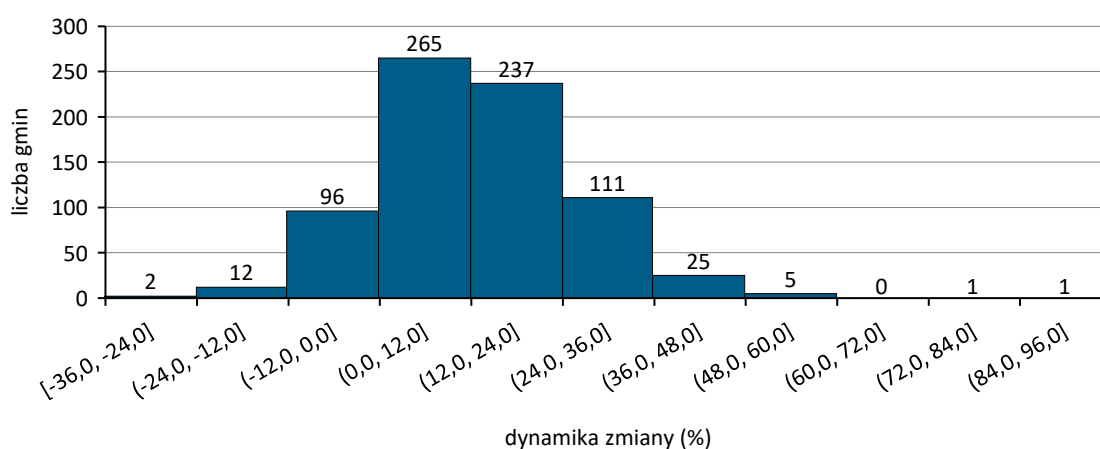
Tabela 2. Parametry statystyczne opisujące zróżnicowanie wartości miernika syntetycznego w latach 2014 i 2022

Lp.	Parametr statystyczny	Miernik syntetyczny	
		2014	2022
1	Wartość minimalna	0,15	0,13
2	Wartość maksymalna	0,58	0,66
3	Średnia arytmetyczna	0,33	0,37
4	Rozstęp	0,43	0,53
5	Współczynnik zmienności (%)	18,80	19,17
6	Liczba gmin z wartością wyższą od średniej	362	379
7	Liczba gmin poprawiająca poziom zaspokojenia potrzeb w 2022 r. względem 2014 r.		623

Źródło: opracowanie własne.

Na podstawie uśrednionej wartości miernika syntetycznego w latach 2014 i 2022 można stwierdzić, że poziom zaspokojenia potrzeb w gminach zagrożonych trwałą marginalizacją uległ poprawie. Potwierdzają ten fakt także wartości maksymalne miernika syntetycznego uzyskane w poszczególnych latach, jak też liczba gmin, których wartość miernika oceny zaspokojenia potrzeb społecznych była wyższa od przeciętnej w danym roku. Wartości te wskazują, że w 2022 r. większa część gmin osiągała ponadprzeciętny poziom zaspokojenia potrzeb społecznych i dodatkowo w części z nich ten poziom był znacząco wyższy od stwierdzonego w 2014 r. Ostatecznie w badanym okresie w 623 gminach, tj. 82,5% ich ogółu, zaspokojenie potrzeb społecznych osiągnęło wyższy poziom. Jednakże wartość minimalna charakteryzująca zbiory badanych gmin w każdym z rozpatrywanych lat wskazuje, że w części z nich ten poziom uległ pogorszeniu. W 2022 r. najniższa wartość miernika syntetycznego była bowiem niższa niż w 2014 r. Poprawa i pogorszenie sytuacji w różnych gminach w tym samym czasie spowodowały dywergencję w poziomie zaspokojenia potrzeb społecznych. Wskazują na to rozstęp (różnica między wartością maksymalną i minimalną) oraz wskaźnik zmienności. Zmienność przestrzenna wyniosła niemal 19%, co oznacza, że była ona niska, ale tendencja w porównaniu z 2014 r. jest wzrastająca. Oznacza to, że w badanych latach część gmin zagrożonych trwałą marginalizacją rozwiązywała problemy związane z zaspokojeniem potrzeb społecznych szybciej niż inne gminy, a w części z nich problemy mogły zostać jeszcze bardziej pogłębione.

Zróżnicowanie ilościowe gmin o różnej dynamice zmiany wartości miernika syntetycznego w latach 2014-2022 pozwala wyodrębnić dwie podstawowe grupy gmin (rys. 2).

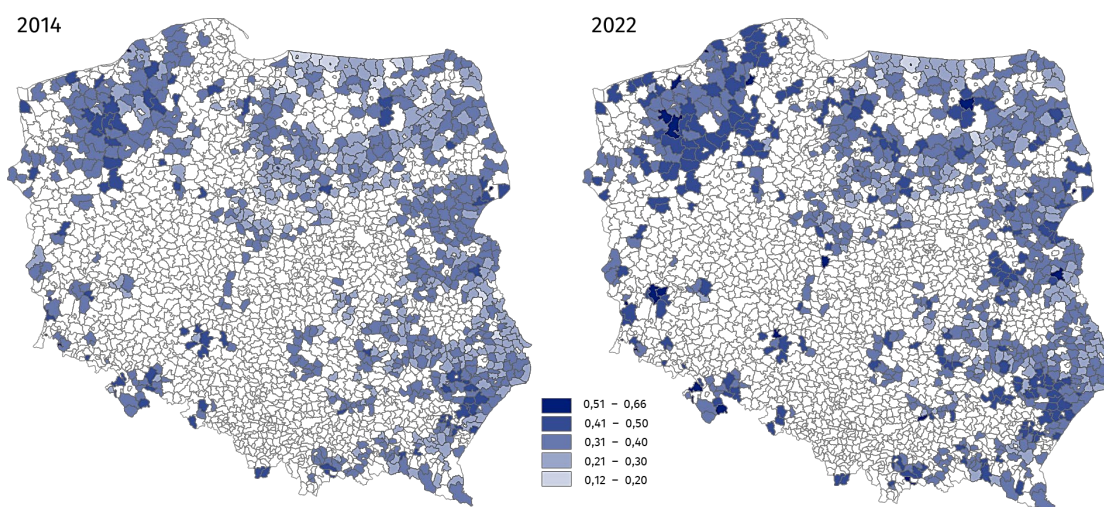


Rys. 2. Częstość występowania gmin o różnej dynamice zmiany wartości miernika syntetycznego w latach 2014-2022

Źródło: opracowanie własne.

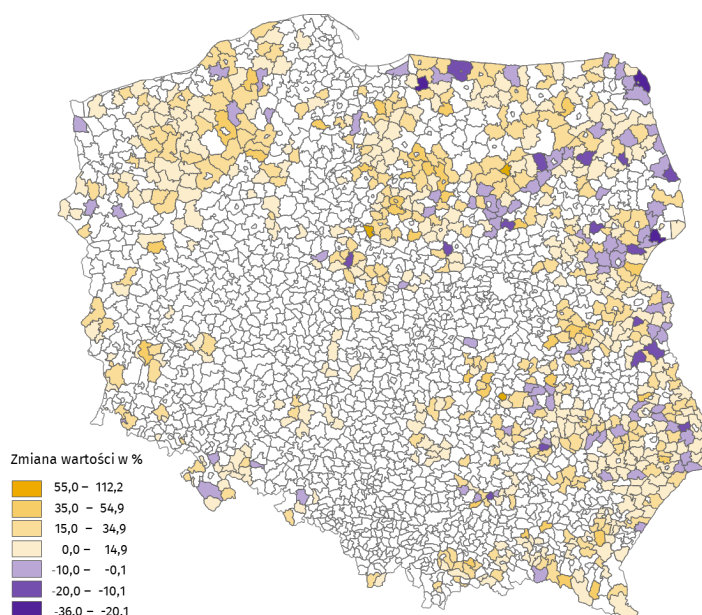


Pierwsza grupa, o zdecydowanie mniejszej liczebności, charakteryzuje się obniżeniem poziomu zaspokojenia potrzeb społecznych. Łącznie takich gmin było 110, co stanowiło 14,6% ogółu badanych jednostek. Spadek poziomu zaspokojenia potrzeb społecznych w 2022 r. w większości tych gmin nie był wyższy niż 12% wobec stanu odnotowanego w 2014 r. Drugą grupę stanowiły te gminy, w których poziom zaspokojenia potrzeb społecznych uległ poprawie. Gmin, które odnotowały nieznaczną poprawę sytuacji, tj. nieprzekraczającą 12% wartości miary syntetycznej z 2014 r., było najwięcej (35,1%). Nieco mniejszą część stanowiły te, których dynamika wzrostu mieściła się w przedziałach 12-24% (31,4% gmin) i 24-36% (14,7% gmin). Gminy zagrożone trwałą marginalizacją, w których nastąpiła znacząca poprawa poziomu zaspokojenia potrzeb społecznych, były nieliczne. Rozkład przestrzenny wartości miar syntetycznych dla 2014 r. i 2022 r. obrazuje rys. 3, a dynamikę zmiany tej wartości w badanym okresie rys. 4.



Rys. 3. Wartość miary syntetycznej poziomu zaspokojenia wybranych potrzeb społecznych w gminach zagrożonych trwałą marginalizacją w Polsce w latach 2014 i 2022

Źródło: opracowanie własne.



Rys. 4. Zmiana poziomu zaspokojenia potrzeb społecznych w gminach zagrożonych trwałą marginalizacją w Polsce w latach 2014-2022

Źródło: opracowanie własne.

Analizując przestrzenne zróżnicowanie wartości miary syntetycznej uzyskanej w latach 2014 i 2022 w badanych gminach, można stwierdzić, że zaszły nieznaczne zmiany w rozkładzie przestrzennym zaspokojenia potrzeb społecznych. Zaznaczają się dwie tendencje zmian. Pierwsza wskazuje, że wzrosło zróżnicowanie przestrzenne poziomu zaspokojenia potrzeb społecznych w gminach zagrożonych trwałą marginalizacją położonych we wschodniej części kraju. O ile w 2014 r. gminy te tworzyły duże skupiska o podobnym poziomie zaspokojenia potrzeb, o tyle w 2022 r. obszar ten miał bardziej mozaikowaty charakter – liczniej, ale w sposób wyizolowany zlokalizowane były gminy, które osiągnęły poziom wyższy niż ich otoczenie. Zasadę więc proces dywergencji w zakresie przestrzennego zróżnicowania poziomu zaspokojenia potrzeb społecznych w badanych gminach na obszarze Polski Wschodniej. Druga tendencja wskazuje, że znaczenie w kształtowaniu poziomu zaspokojenia potrzeb społecznych ma peryferyjność położenia badanych gmin, gdyż im bardziej peryferyjne położenie, tym niższy poziom zaspokojenia potrzeb, a przede wszystkim zaznaczający się trend regresywny badanego zjawiska. Biorąc pod uwagę zarówno poziom zaspokojenia potrzeb społecznych, jak i jego zmianę w badanych latach, można stwierdzić, że w większości badanych gmin nastąpiła poprawa poziomu zaspokojenia potrzeb społecznych, przy czym gminy notujące obniżenie poziomu cechuje peryferyjne położenie. Potwierdza to też zmiana pozycji poszczególnych gmin w 2022 r. wobec uzyskanych w 2014 r. ze względu na poziom zaspokojenia potrzeb społecznych mierzony wartością miary syntetycznej tab. 3.

Tabela 3. Wykaz gmin o najwyższych i najniższych pozycjach ze względu na poziom zaspokojenia potrzeb społecznych w latach 2014 i 2022

2014			2022		
Województwo	Gmina	Pozycja	Województwo	Gmina	Pozycja
<b>Gminy o najwyższej pozycji</b>					
Zachodniopomorskie	<b>Darłowo</b>	1	Zachodniopomorskie	<b>Darłowo</b>	1
Dolnośląskie	<b>Świeradów-Zdrój</b>	2	Śląskie	Koszyce	2
Podlaskie	<b>Hajnówka</b>	3	Zachodniopomorskie	Drawsko Pomorskie	3
Dolnośląskie	<b>Zawidów</b>	4	Dolnośląskie	<b>Duszniki-Zdrój</b>	4
Podlaskie	Dubicze Cerkiewne	5	Zachodniopomorskie	<b>Karlino</b>	5
Podlaskie	Kleszczele	6	Dolnośląskie	<b>Czorsztyn</b>	6
Dolnośląskie	<b>Duszniki-Zdrój</b>	7	Podlaskie	<b>Hajnówka</b>	7
Podlaskie	Czyże	8	Warmińsko-Mazurskie	Mikołajki	8
Małopolskie	Ochotnica Dolna	9	Lubuskie	Gozdnica	9
Zachodniopomorskie	<b>Karlino</b>	10	Wielkopolskie	<b>Rychtal</b>	10
Dolnośląskie	<b>Czorsztyn</b>	11	Zachodniopomorskie	Łobez	11
Lubelskie	Potok Górny	12	Dolnośląskie	<b>Zawidów</b>	12
Lubelskie	Łukowa	13	Kujawsko-Pomorskie	Rypin	13
Podkarpackie	Oleszyce	14	Dolnośląskie	<b>Świeradów-Zdrój</b>	14
Dolnośląskie	Kowary	15	Lubelskie	Wisznice	15
Opolskie	Pawłowiczki	16	Lubuskie	Niegostawice	16
Podkarpackie	Gać	17	łódzkie	Uniejów	17
Podkarpackie	Zarzecze	18	Kujawsko-Pomorskie	Tuchomie	18
Opolskie	Gorzów Śląski	19	Dolnośląskie	Stronie Śląskie	19
Wielkopolskie	<b>Rychtal</b>	20	Dolnośląskie	Radków	20
<b>Gminy o najniższej pozycji</b>					
Warmińsko-Mazurskie	Płoskinia	736	Lubelskie	Trzeszczany	736
Mazowieckie	Rzewnie	737	Podlaskie	Kolno	737
Mazowieckie	<b>Chotcza</b>	738	Warmińsko-Mazurskie	<b>Markusy</b>	738
Warmińsko-Mazurskie	Braniewo	739	Podkarpackie	Bircza	739

2014			2022		
Województwo	Gmina	Pozycja	Województwo	Gmina	Pozycja
Kujawsko-Pomorskie	<b>Boniewo</b>	740	Mazowieckie	<b>Siemiątkowo</b>	740
Warmińsko-Mazurskie	<b>Kętrzyn</b>	741	Warmińsko-Mazurskie	<b>Kętrzyn</b>	741
Warmińsko-Mazurskie	<b>Wilczęta</b>	742	Mazowieckie	Szelków	742
Lubelskie	Leśniowice	743	Warmińsko-Mazurskie	Barciany	743
Mazowieckie	<b>Siemiątkowo</b>	744	Warmińsko-Mazurskie	<b>Budry</b>	744
Mazowieckie	Chlewiska	745	Lubelskie	<b>Stary Brus</b>	745
Warmińsko-Mazurskie	<b>Markusy</b>	746	Warmińsko-Mazurskie	<b>Lelkowo</b>	746
Warmińsko-Mazurskie	<b>Lelkowo</b>	747	Kujawsko-Pomorskie	<b>Boniewo</b>	747
Mazowieckie	Czarnia	748	Podlaskie	Sejny	748
Śląskie	Bobrowniki	749	Lubelskie	Wiryki	749
Lubelskie	<b>Stary Brus</b>	750	Podlaskie	Turośl	750
Warmińsko-Mazurskie	<b>Budry</b>	751	Mazowieckie	<b>Chotcza</b>	751
Lubelskie	<b>Rudnik</b>	752	Lubelskie	<b>Rudnik</b>	752
Warmińsko-Mazurskie	<b>Górowo Iławeckie</b>	753	Warmińsko-Mazurskie	<b>Rychliki</b>	753
Warmińsko-Mazurskie	<b>Rychliki</b>	754	Warmińsko-Mazurskie	<b>Wilczęta</b>	754
Mazowieckie	Mirów	755	Warmińsko-Mazurskie	<b>Górowo Iławeckie</b>	755

Pogrubioną czcionką oznaczono nazwy gmin, które zarówno w 2014 r., jak i w 2022 r. utrzymały swoje lokaty wśród 20 gmin o najwyższej lub najniższej pozycji.

Źródło: opracowanie własne.

Na podstawie przedstawionych rankingów 20 gmin o najkorzystniejszej i najmniej korzystnej sytuacji w każdym z badanych lat dostrzega się, że niski poziom zaspokojenia potrzeb społecznych ma charakter trwały w większej liczbie gmin. Aż 12 spośród 20 gmin utrzymało się w badanym okresie wśród gmin z najniższym poziomem zaspokojenia potrzeb społecznych. Ponadto w 2022 r. spośród ogółu badanych gmin aż 18 zakwalifikowanych do 20 o najniższym poziomie zaspokojenia potrzeb położonych było w jednym z województw Polski Wschodniej. Natomiast tylko 3 gminy z tej części kraju lokowały się w grupie 20 gmin, które osiągnęły wysoki poziom zaspokojenia potrzeb społecznych. Ten fakt dowodzi także trwałości przestrzennego zróżnicowania zaspokojenia potrzeb społecznych w gminach zagrożonych trwałą marginalizacją w Polsce w latach 2014-2022.

## 5. Podsumowanie

Przeprowadzone analizy literatury przedmiotu i dokumentów źródłowych dały podstawy, by uznać, że problematyka zaspokojenia potrzeb społecznych w gminach zagrożonych trwałą marginalizacją wymaga prowadzenia systematycznych i pogłębionych badań. Jednocześnie analiza zasobów informacyjnych statystyki publicznej wskazuje, że są one wystarczające, aby takie badania realizować. Zasoby informacyjne i badania GUS są jednym z ważniejszych źródeł informacji o zmianach zachodzących w rozwoju gmin zagrożonych trwałą marginalizacją, w tym także umożliwiają określenie zaspokojenia potrzeb społecznych na ich terenie. Zarówno dziedziny zakres informacyjny dostępnych danych, jak i poziom ich udostępniania są odpowiednie, aby oprócz analiz jednowskaźnikowych wykorzystać metody taksonomiczne.

Zastosowana metodyka badawcza dała podstawy do sformułowania podstawowych prawidłowości w zakresie poziomu zaspokojenia potrzeb społecznych w gminach zagrożonych trwałą marginalizacją w Polsce. Stwierdzono, że poziom zaspokojenia potrzeb społecznych w gminach zagrożonych trwałą marginalizacją w okresie 2014-2022 w ujęciu ogółu gmin uległ poprawie. Jednakże uszczegółowienie analizy wskazało, że poziom ten był zróżnicowany, a w małym odsetku badanych gmin uległ on nawet pogorszeniu. Na tej podstawie wnioskuje się o przeprowadzenie procesu dywergencji w zakresie badanego zagadnienia. Analiza poziomu i dynamiki zmiany

zaspokojenia potrzeb społecznych w gminach zagrożonych trwałą marginalizacją wykazała także zróżnicowanie regionalne tego zjawiska. Dodatkowo porównanie rankingów badanych gmin ze względu na poziom zaspokojenia potrzeb społecznych w latach 2014 i 2022 potwierdziło trwałość rozkładu przestrzennego tego zjawiska. Na podstawie uzyskanych wyników badań można stwierdzić, że wymagane jest skoordynowane podejście do wsparcia zaspokojenia potrzeb społecznych w gminach zagrożonych trwałą marginalizacją na poziomie regionalnym i krajowym, gdyż polityki lokalne są niewystarczające.

## Literatura

- Bednarz, M. (2008). *Polityka społeczna jako zaspokajanie istotnych potrzeb społecznych*. Kujawsko-Pomorska Szkoła Wyższa.
- Bednarz, M. (2013). Potrzeby społeczne w zakresie pracy i niektóre z konsekwencji ich ograniczonej realizacji. *Roczniki Ekonomiczne Kujawsko-Pomorskiej Szkoły Wyższej w Bydgoszczy*, 6, 11-27.
- Główny Urząd Statystyczny [GUS]. (2012). *Kierunki rozwoju polskiej statystyki publicznej do 2017 roku*.
- Główny Urząd Statystyczny [GUS]. (2024a). *Raport GUS 2023*. <https://stat.gov.pl/obszary-tematyczne/inne-opracowania/inne-opracowania-zbiorcze/raport-gus-2023,49,3.html>
- Główny Urząd Statystyczny [GUS]. (2024b). *Rozwój regionalny Polski – raport analityczny 2023*. <https://stat.gov.pl/statystyka-regionalna/publikacje-regionalne/opracowania-zbiorcze/rozwoj-regionalny-polski-raport-analityczny-2023,11,4.html>
- Grzeża, U. (2015). Tradycyjne i alternatywne mierniki poziomu życia ludności w ujęciu teoretycznym. *Współczesne Problemy Ekonomiczne*, (10), 77-87.
- Kukuła, K. (2000). *Metoda unitaryzacji zerowanej*. Wydawnictwo Naukowe PWN.
- Lisowski, A. (2005). Potrzeby społeczne i ich diagnozowanie. W: A. Kurzynowski (red.), *Polityka społeczna* (s. 52-74). Szkoła Główna Handlowa w Warszawie.
- Maslow, A. (2009). *Motywacje i osobowość*. Wydawnictwo Naukowe PWN.
- Mises, L. von. (2007). *Ludzkie działanie. Traktat o ekonomii*. Instytut Ludwiga von Misesa.
- Młodak, A. (2006). *Analiza taksonomiczna w statystyce regionalnej*. Difin.
- Nijkamp, P. (1986). Infrastructure and Regional Development: A Multidimensional Policy Analysis. *Empirical Economics*, 11, 1-21. <https://doi.org/10.1007/BF01978142>
- Nowak, E. (1990). *Metody taksonomiczne w klasyfikacji obiektów społeczno-gospodarczych*. Państwowe Wydawnictwo Ekonomiczne.
- Pasek, A. (2019). Potrzeby społeczne związane z rozwojem społeczeństwa. *Zeszyty Naukowe Zbliżenia Cywilizacyjne*, 15(1), 56-81. <http://dx.doi.org/10.21784/ZC.2019.004>
- Podogrodzka, M. (2011). Analiza zjawisk społeczno-ekonomicznych z zastosowaniem metod taksonomicznych. *Wiadomości Statystyczne*, 56(11), 26-41. <https://doi.org/10.59139/ws.2011.11.3>
- Podolski, K. i Turnowiecki, W. (2001). *Polityka społeczna*. Wydawnictwo Uniwersytetu Gdańskiego.
- PWN. (b.d.). Potrzeba. W: Słownik języka polskiego. Pobrano 12.09.2024 z <https://sjp.pwn.pl/slowniki/potrzeba.html>
- Rada Ministrów. (2000). *Polska 2025. Długookresowa strategia trwałego i zrównoważonego rozwoju*. [https://orka.sejm.gov.pl/rejestr.d.nsf/wgdruk/2133/\\$file/2133a.pdf](https://orka.sejm.gov.pl/rejestr.d.nsf/wgdruk/2133/$file/2133a.pdf)
- Runge, J. (2007). *Metody badań w geografii społeczno-ekonomicznej – elementy metodologii. Wybrane narzędzia badawcze*. Wydawnictwo Uniwersytetu Śląskiego.
- Strelau, J. (2007). *Psychologia. Podręcznik akademicki T. 2. Psychologia ogólna*. Gdańskie Wydawnictwo Psychologiczne.
- Śleszyński, P., Bański, J., Degórski, M. i Komornicki, T. (2017). Delimitacja obszarów strategicznej interwencji państwa: obszarów wzrostu i obszarów problemowych. *Prace Geograficzne*, (260).
- Uchwała nr 157 Rady Ministrów z dnia 25 września 2012 r. w sprawie przyjęcia Strategii Rozwoju Kraju 2020. *Strategia Rozwoju Kraju 2020. Aktywne społeczeństwo, konkurencyjna gospodarka, sprawne państwo*. (*Monitor Polski* z 22 listopada 2012 r., poz. 882). <https://isap.sejm.gov.pl/isap.nsf/download.xsp/WMP20120000882/O/M20120882.pdf>
- Uchwała nr 8 Rady Ministrów z dnia 14 lutego 2017 r. w sprawie przyjęcia Strategii na rzecz Odpowiedzialnego Rozwoju do roku 2020 (z perspektywą do 2030 r.). (*Monitor Polski* z 15 marca 2017 r., poz. 260). <https://isap.sejm.gov.pl/isap.nsf/download.xsp/WMP20170000260/O/M20170260.pdf>
- Uchwała nr 102 Rady Ministrów z dnia 17 września 2019 r. w sprawie przyjęcia „Krajowej Strategii Rozwoju Regionalnego 2030”. (*Monitor Polski* z 8 listopada 2019 r., poz. 1060). <https://isap.sejm.gov.pl/isap.nsf/download.xsp/WMP20190001060/O/M20191060.pdf>
- Ustawa z dnia 29 czerwca 1995 r. o statystyce publicznej (Dz. U. z 2023 r., poz. 773 z późn. zm.).
- Zeliaś, A. (red.). (1991). *Ekonometria przestrzenna*. Państwowe Wydawnictwo Ekonomiczne.

## Meeting Social Needs in Communes at Risk of Permanent Marginalisation – Possibilities and Results of the Study in Statistical Approach

---

**Abstract:** Communes at risk of permanent marginalisation as a type of strategic intervention areas account for important units in the country's regional policy and require monitoring problems of their development. One of such problems is insufficient level of satisfaction of social needs. The aim of the study is to determine the possibilities of conducting research on meeting social needs in communes at risk of permanent marginalisation, as well as to propose a method of measurement and identification of this phenomenon. Analyses for the years 2014-2022 proved that public statistics data resources enable research, including the taxonomic method. The standardized sums method was used, using zero unitarisation as a normalisation method. The research results indicated changes in the level of satisfaction of social needs in the surveyed communes, as well as its spatial diversity. It has been shown that the level of meeting social needs in most communes at risk of permanent marginalisation has improved.

**Keywords:** social needs, communes at risk of permanent marginalisation, Poland, public statistics, research methods, statistical measure

---